

MANUAL DE INSTALARE ȘI OPERARE ECHIPAMENT

COVOR DE SĂRITURI

MIRON GEORGESCU

Tip: MGM-15

Producător: OnlineSolutions Media srl

Varianta manualului: v2.2.3.1

Data ultimei revizii a manualului: 03.2013

Manualul este asociat echipamentului cu seria

DECLARAȚIE DE PROPRIETATE INTELECTUALĂ:

Echipamentul COVOR DE SĂRITURI MIRON GEORGESCU Tip MGM-15 utilizează know-how și soluții tehnologice care se circumscriu conceptului CASINOR[®] (Computer ASsisted INformational ORthotics) și MotriX Technology[™]. Echipamentul și aplicația software asociată conțin elemente supuse regimului proprietății intelectuale a producătorului, a unor alte organizații precum și a unor persoane fizice.

Replicarea unor soluții conceptuale sau constructive incluse în produsul livrat se poate face numai cu consimțământul scris al producătorului și/sau, prin producător, a deținătorului dreptului de proprietate intelectuală implicat, în condițiile legii.

Producător, OnlineSolutions Media srl

DECLARAȚIE DE CONFORMITATE:

Produsul COVOR DE SĂRITURI MIRON GEORGESCU Tip MGM-15 este fabricat în concordanță cu conceptele și soluțiile menționate mai sus, în scopul utilizării în activități conexe Performanței Umane, cu respectarea prevederilor legale privind protecția persoanei și cu respectarea standardelor tehnologice și etice conforme cu cerințele Uniunii Europene.

Producător, OnlineSolutions Media srl

DECLARAȚIE DE LIMITARE A RESPONSABILITĂȚII:

Produsul COVOR DE SĂRITURI MIRON GEORGESCU Tip MGM-15 este un echipament tehnologic. *Informațiile prezentate în acest Manual de Instalare și Operare se referă la funcționalitatea de bază a echipamentului și nu se constituie în îndrumar metodologic de utilizare în domenii conexe cu Performanța Umană și/sau aplicații particulare ale Performanței Umane sau aplicații asimilabile cu aceasta.*

În consecință, producătorul nu poate fi ținut responsabil pentru utilizarea echipamentului COVOR DE SĂRITURI MIRON GEORGESCU Tip MGM-15 în mod eronat sau cu rea credință pentru obținerea unor rezultate sau pentru elaborarea și utilizarea unor metodologii dăunătoare sau incompatibile cu normele etice ale Uniunii Europene.

Producător, OnlineSolutions Media srl

CUPRINS:

GENERALITĂȚI	4
INSTALARE SOFTWARE.....	5
Instalarea canalului serial bluetooth	5
Instalarea aplicației	5
UTILIZAREA APLICAȚIEI.....	7
Interfața utilizator	7
Structura fișierului de date.....	9
Structura fișierului de setări.....	11
INSTALAREA FIZICĂ A ECHIPAMENTULUI	12
Poziționarea covorului în locația de lucru.	12
Cerințe pentru calculatorul asociat echipamentului.....	13
Condiții de manipulare și transport.....	13
Alimentare cu energie electrică	14
Condiții de securitate	14
CONDIȚII GENERALE DE GARANȚIE ȘI SERVICE.....	15
ANEXA 1. Instalarea canalului serial bluetooth	16
ANEXA 2. Evidența versiunilor software	17

GENERALITĂȚI

Echipamentul COVOR DE SĂRITURI MIRON GEORGESCU Tip MGM-15 este destinat cercetărilor și activităților care vizează evaluarea, antrenarea, îmbunătățirea și recuperarea Performanței Umane. În accepțiunea dată aici termenului, acesta se referă la definiția elaborată în 2004 de P. Hillerin, V. Văleanu și R. Dop:

Conceptul HUP (HUMAN PERFORMANCE - Performanță Umană) este generalizarea conceptului de "performanță" specifică (sportivă, fiziologică, mentală, etc.), într-o viziune holistă cu conotații în domeniul medicinei, bio-motricității, psiho-neuro-controlului și teoriei informației. Performanța Umană, în sensul acesta, include capacitatea persoanei, ca unitate și entitate biologică, de a face față, de a se adapta, la condiții deosebite, condiții care depășesc "parametrii funcționali" pentru care omul este condiționat ontologic și genetic. Depășirea parametrilor poate fi adversă (de ex.: condiții de mediu extreme, stres ridicat, etc.) sau intențională (sportul de performanță, activități solicitante fiziologic sau mental, etc.).

Echipamentul **Covor de Sărituri Miron Georgescu** este destinat studiilor de performanță umană în care se evaluează, în serii de sărituri repetate, duratele de timp de contact cu solul, respectiv, duratele de timp în care subiectul este desprins de sol. Aparatul și software-ul de aplicație implementează direct (*by default*) metoda "Miron Georgescu modificat", cu 15 sărituri/serie, elaborată de prof. Pierre Joseph de Hillerin și colectivul. Modul de prezentare și stocare a valorilor de durată menționate mai sus permit, prin prelucrările matematice sau statistice pornind de la datele acumulate, exploatarea de către utilizator a datelor în diverse metodologii: variante ale metodei "Miron Georgescu", ale metodei "Carmelo Bosco", sau metode originale dezvoltate de utilizator.

Aplicația software inclusă, conform precizărilor de mai sus, este livrată împreună cu aparatul. Programe de prelucrare ulterioară, (*plug-in's*) pentru interpretări avansate, sunt disponibile la preț separat. Aceste programe de prelucrări avansate sunt dezvoltate de producătorul echipamentului COVOR DE SĂRITURI MIRON GEORGESCU Tip MGM-15, de terți sau în diverse cooperări. Pentru detalii vă rugăm să ne contactați prin e-mail, la adresa office@onlinesolutions.ro.

INSTALARE SOFTWARE

1. VERSIUNEA BLUETOOTH

Instalarea aplicației

- Se rulează executabilul setup.exe din kit-ul de instalare; se răspunde cu NU la întrebarea dacă se posedă versiunea USB.
- În cazul în care instalarea eșuează, și se primește un mesaj de avertizare că pe PC nu există NET Framework 1.1, acesta se instalează din kitul de instalare după care se reia instalarea.
- Se lansează aplicația MGeorgescu.exe de pe desktop sau din meniul de programe. La prima lansare se setează numărul comunicației seriale pe care este bransat echipamentul (numărul rezultă din procedura de instalare a canalului serial); la următoarele lansări aplicația păstrează COM-ul selecționat.

Instalarea canalului serial

În cazul versiunii Bluetooth, echipamentul utilizează legătura de date cu calculatorul gazdă prin comunicație wireless pe canal serial bluetooth.

Instalarea și configurarea pe calculatorul gazdă a canalului serial bluetooth precum și, eventual, a unor accesorii care permit acestuia comunicația bluetooth sunt conexe cu exploatarea sistemului de operare Windows XP Professional.

Instalarea și configurarea serviciilor bluetooth pe calculatorul gazdă este de dorit a fi efectuată de personalul beneficiarului, calificat în exploatarea sistemelor de calcul cu sistem de operare Windows XP Professional.

Informații necesare pentru instalarea echipamentului:

- denumire: DIGINS
- serviciu: generic serial
- cod de acces: 1234

Pentru ușurarea instalării de către personal cu calificare limitată în domeniul sistemului de operare Windows XP, prezentăm în Anexa 1 procedura standard de instalare a canalului serial bluetooth.

2. VERSIUNEA USB

- Nu se conectează dispozitivul la mufa USB a PC-ului decât atunci când, în cursul instalării se cere acest lucru.
- Se rulează executabilul setup.exe din kit-ul de instalare; se răspunde cu DA la întrebarea dacă se posedă versiunea USB.
- În cazul în care instalarea eșuează, și se primește un mesaj de avertizare că pe PC nu există NET Framework 1.1, acesta se instalează din kit-ul de instalare după care se reia instalarea.
- La sfârșitul instalării se instalează automat driverul de USB și apoi se efectuează configurarea canalului serial-USB, astfel că apare o casetă de dialog de configurare; se

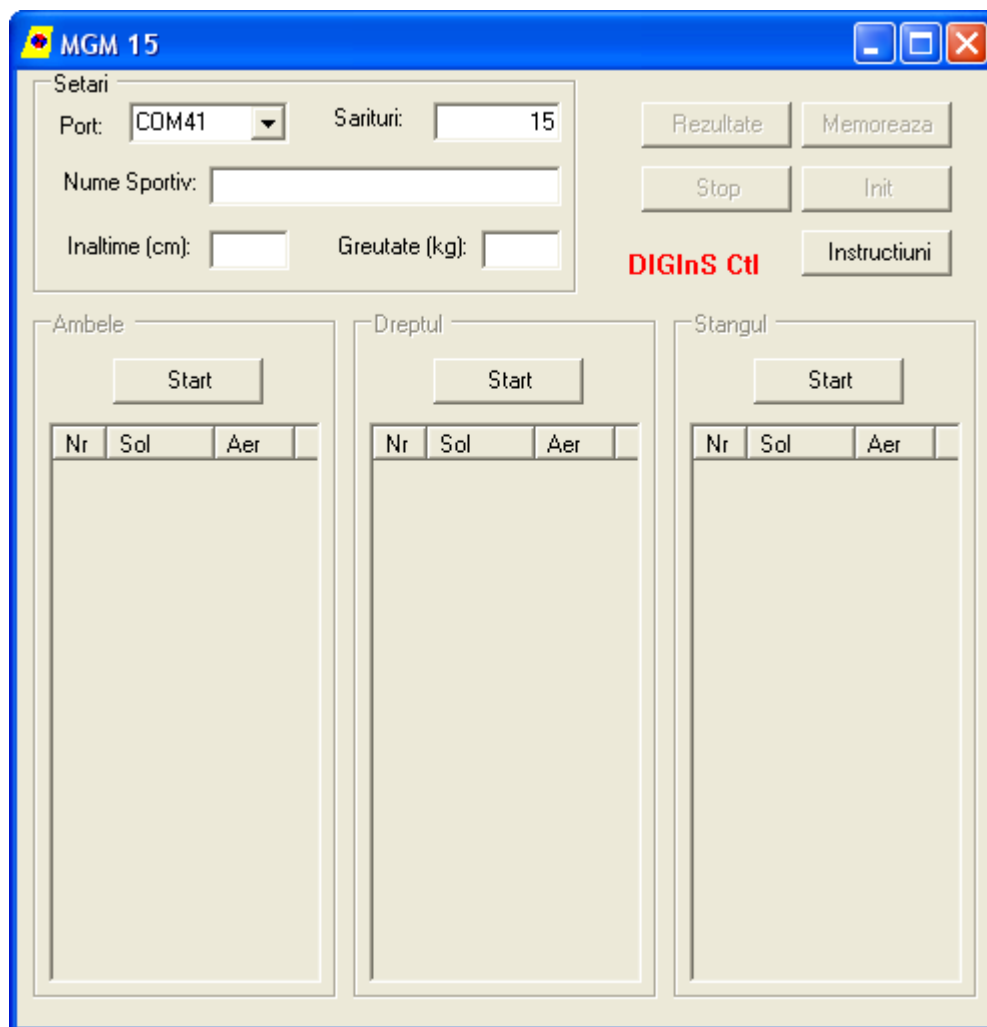
Manual de Instalare și Operare

răspunde cu DA la întrebarea dacă se posedă versiunea USB, după care se cere bransarea dispozitivului la mufa USB a PC-ului.

- La lansarea aplicației, numărul canalului serial este setat corect, conform procedurii de configurare, astfel ca nu este necesara modificarea sa.
 - NOTA. Atunci când, după instalarea aplicației, se brânșează un alt dispozitiv de același tip, acesta este configurat pe un alt canal serial. În acest caz, pentru a afla numărul canalului serial, cu dispozitivul brânșat, fie se verifica în *Device Manager* (Run devmgmt.msc) la *Ports (LPT & COM)* numărul portului *USB Serial Port*, fie se lansează din folderul de instalare a aplicației, utilitarul InitCom.exe care afișează în final numărul portului.

- UTILIZAREA APLICAȚIEI

Interfața utilizator



Se lansează aplicația MGeorgescu.exe de pe desktop sau din meniul de programe.

Se setează numărul maxim de sărituri; la prima lansare valoarea implicită este de 15, la următoarele lansări aplicația se lansează cu ultima valoare aleasă.

Se acționează pe rând butoanele *Start* a fiecărei grupe în parte pentru a porni achiziția.

Odată pornită achiziția se poate începe exercițiul; săriturile contorizate sunt afișate fiecare cu timpul de stat pe sol și de salt în aer în milisecunde.

Achiziția unei grupe se încheie automat atunci când se atinge numărul maxim de sărituri selecționat.

În cazul în care se dorește, se poate opri achiziția cu butonul *Stop*.

La terminarea exercițiului pe fiecare grupă se efectuează automat calculele de evaluare. Valorile care nu sunt corespunzătoare se evidențiază cu roșu în lista grupeii.

Manual de Instalare și Operare

În cazul în care nu se obțin cel puțin 10 seturi valide (numărul pe care se fac calculele de evaluare) se afișează o casetă de dialog de avertizare care recomandă re-executarea exercițiului pe grupa respectivă. Repetarea se poate face acționând din nou tasta de Start a grupului respectiv, fără a se pierde achizițiile de la celelalte grupe.

Achizițiile se memorează acționând butonul *Memorare*. În caseta de dialog de salvare fișier se propune un nume de fișier implicit format astfel: nume sportiv_stampa timp.txt; Stampa de timp se obține prin concatenarea anului, lunii, zilei, orei, minutului și secunde (fiecare cu câte doi digiți). Se poate accepta denumirea implicită sau se poate alege un alt nume de fișier. Fișierele sunt în format text, astfel că se pot vizualiza și edita cu un editor de text sau încărca în Excel pentru prelucrări ulterioare.

După efectuarea unui ciclu complet de achiziție, se poate acționa butonul *Rezultate* pentru inspectarea rezultatelor calculate pe baza datelor obținute.

MGM15 - Rezultate

Ambele

Valori valide: PU: 1,17
H. zbor: 0,02
V. rep: 0,04
CVE: 46,37
CVS: 50,36
TSOLm: 0,019
HMax: 0,04
PMr: 2,07
S.PMr: 4
PMp: 2,07

Nr	Sol	Aer
1	0,029	0,011
2	0,024	0,168
4	0,019	0,189
5	0,019	0,097
6	0,038	0,143
7	0,046	0,102
8	0,052	0,081
9	0,035	0,13
10	0,03	0,076
11	0,081	0,099

Dreptul

Valori valide: PU: 0,76
H. zbor: 0,01
V. rep: 0,07
CVE: 31,91
CVS: 30,6
TSOLm: 0,031
HMax: 0,02
PMr: 1,11
S.PMr: 1
PMp: 1,41

Nr	Sol	Aer
1	0,076	0,142
2	0,082	0,081
3	0,031	0,075
4	0,08	0,053
5	0,044	0,122
6	0,043	0,119
7	0,069	0,062
8	0,081	0,082
9	0,089	0,112
10	0,086	0,134

Stangul

Valori valide: PU: 0,6
H. zbor: 0,01
V. rep: 0,06
CVE: 23,5
CVS: 28,83
TSOLm: 0,034
HMax: 0,02
PMr: 1,1
S.PMr: 2
PMp: 1,11

Nr	Sol	Aer
2	0,034	0,118
3	0,035	0,092
4	0,07	0,101
5	0,048	0,075
6	0,087	0,097
7	0,054	0,058
8	0,071	0,08
9	0,066	0,068
10	0,067	0,062
11	0,076	0,07

Diferențe de putere (unitar)

Relatia forta-viteza: -0,18
Asimetrie: 0,17

Diferențe de putere (procentual)

Relatia forta-viteza: -15,6
Asimetrie: 21,78

Observatii

Instructiuni Iesire

Pentru detalii privind calculele se poate consulta articolul [DESPRE PROBA "MIRON GEORGESCU – MODIFICATA"](#) (articolul este inclus în CD-ul de instalare).

Achizițiile făcute se pot abandona fie acționând butonul *Init* (pentru toate grupele), fie butoanele *Start* (pentru fiecare grupă separat). O casetă de dialog atenționează operatorul că achizițiile nu sunt salvate.

La închiderea aplicației, cu butonul X, în cazul în care sunt achiziții nesalvate, apare o casetă de dialog în care se întreabă dacă se părăsește aplicația fără salvare, în caz de răspuns afirmativ, aplicația este închisă, în caz contrar, aplicația nu se închide, permițând acționarea butonului *Memorare* pentru salvarea achizițiilor.

NOTĂ. Valorile de setare sunt memorate de la o sesiune la alta într-un fișier Setari.xml aflat în folderul de instalare a aplicației. Fișierul poate fi deschis și vizualizat cu un browser de internet.

Structura fișierului de date.

Avertisment:

Editarea manuală sau ca rezultat a unor prelucrări în programe client a fișierelor de date în format text este sensibilă la sintaxă și la introducerea unor valori eronate și poate produce rezultate imprevizibile, prin coruperea datelor achiziționate inițial.

Producătorul nu își asumă nici o responsabilitate și nu poate fi ținut vinovat de pierderile intelectuale, morale sau materiale ale beneficiarului sau ale persoanelor și instituțiilor afectate de aceste pierderi, dacă ele sunt generate de utilizarea eronată a informației comunicate sub prezentul titlu.

Fișierul este constituit din trei grupe de recorduri (în sensul de înregistrări) pentru Piciorul stâng, Piciorul drept și Ambele picioare. Fiecare grup este prefațat de o denumire, urmată de capul de tabel. Fiecare record are numărul săriturii și timpii de sol și aer în milisecunde. În fiecare grup numărul de recorduri corespunde numărului de sărituri ales în cadrul aplicației. Mai jos este un exemplu de fișier text salvat:

Ambele picioare:

nr	sol	aer	cauza eliminare
1	0,156	0,208	sol
2	0,145	0,216	
3	0,129	0,215	
4	0,125	0,201	
5	0,11	0,19	
6	0,139	0,178	
7	0,121	0,197	
8	0,126	0,215	
9	0,116	0,199	
10	0,126	0,185	
11	0,118	0,193	
12	0,12	0,188	
13	0,133	0,188	
14	0,134	0,18	
15	0,131	0,518	aer

Piciorul drept:

nr	sol	aer	cauza eliminare
1	0,124	0,131	
2	0,118	0,148	
3	0,112	0,142	

Manual de Instalare și Operare

4	0,106	0,138
5	0,117	0,13
6	0,121	0,136
7	0,102	0,14
8	0,109	0,126
9	0,116	0,144
10	0,098	0,121
11	0,125	0,126
12	0,1	0,137
13	0,117	0,118
14	0,117	0,128
15	0,127	0,118

Piciorul stâng:

nr	sol	aer	cauza eliminare
1	0,116	0,269	
2	0,08	0,312	
3	0,095	0,297	
4	0,106	0,202	
5	0,109	0,237	
6	0,069	0,246	
7	0,098	0,241	
8	0,07	0,223	
9	0,096	0,212	
10	0,073	0,248	
11	0,071	0,241	
12	0,062	0,208	
13	0,076	0,21	
14	0,081	0,224	
15	0,081	0,313	

Valorile sol, aer sunt date în secunde; cauza eliminare indică valoarea necorespunzătoare pentru care perechea a fost eliminată: aer, sol, aer+sol.

Urmează tabele cu cele 10 perechi alese pentru calculele de evaluare și valorile rezultate din calcul.

De exemplu:

Rezultate Ambele picioare:

nr	sol	aer
2	0,145	0,216
3	0,129	0,215
4	0,125	0,201
5	0,11	0,19
6	0,139	0,178
7	0,121	0,197
8	0,126	0,215

Manual de Instalare și Operare

9	0,116	0,199
10	0,126	0,185
11	0,118	0,193

Putere unitara medie (PU) = 1,47

Inaltime medie de zbor (H_zbor) = 0,05

Medie timpi de sol (V_rep) = 0,13

Coeficient de variabilitate energetica (CVE) = 6,63

Coeficient de variabilitate structurala (CVS) = 8,33

Timp minim de sol (TSOLm) = 0,11

Inaltime maxima (HMax) = 0,06

Putere unitara maxima realizata (PMr) = 1,63

Saritura cu puterea unitara maxima realizata (S.PMr) = 8

Putere unitara maxima posibila (PMp) = 1,73

Structura fișierului de setări

Avertisment:

Informația comunicată sub prezentul titlu este destinată personalului specializat în Tehnologia Informației și/sau cu pregătire avansată în prelucrarea datelor. Informația comunicată aici este utilă pentru service, depanare și/sau dezvoltarea de programe specializate sau pentru utilizarea unor aplicații comerciale de prelucrare avansată a datelor din fișierele generate de echipament.

Utilizarea eronată a informației comunicate sub prezentul titlu poate duce la alterarea sau pierderea ireversibilă a unor date achiziționate cu ajutorul echipamentului.

Editarea manuală sau ca rezultat a unor prelucrări în programe client a fișierului de setări în format .xml este sensibilă la sintaxă și introducerea unor valori eronate și poate produce rezultate imprevizibile.

Producătorul nu își asumă nici o responsabilitate și nu poate fi ținut vinovat de pierderile intelectuale, morale sau materiale ale beneficiarului sau ale persoanelor și instituțiilor afectate de aceste pierderi, dacă ele sunt generate de utilizarea eronată a informației comunicate sub prezentul titlu.

Fișierul de setări poate fi deschis, vizualizat și editat cu un browser de internet.

Fișierul conține următoarele recorduri:

- numărul serialei;
- constanta de timp minimă pentru sol în milisecunde;
- constanta de timp minimă pentru aer în milisecunde;
- flag de service - pentru activități de reglare/depanare;
- flag de debug - idem

INSTALAREA FIZICĂ A ECHIPAMENTULUI

Covorul de Sărituri nu necesită, din punct de vedere fizic, nici un fel de instalare. După derulare (a se vedea mai jos condițiile de manipulare și transport și indicațiile de pe eticheta din colțul covorului), covorul se așează, pe podeaua încăperii în care se utilizează.

Furnitura echipamentului cuprinde:

- covorul propriu-zis;
- cutia cu electronica aferentă;
- alimentator de rețea.



Poziționarea covorului în locația de lucru.

Podeaua pe care se așează covorul este bine să fie cât mai plană, din parchet (dușumea) sau acoperită cu gresie (șapă de ciment fin), și poate fi finisată cu mochetă sau linoleum.

Suprafața necesară a se asigura în timpul exercițiilor cu Covorul de Sărituri trebuie să fie de cca. 3 x 3 metri pătrați, care includ covorul așezat aproximativ central.

Odată poziționat, covorul se conectează la echipamentul electronic aferent prin conectorul RCA mamă/tată. Nu există riscul de conectare greșită.

Se alimentează echipamentul electronic la rețea prin adaptorul furnizat.

Conexiunea cu calculatorul se realizează *wireless* prin conexiune bluetooth (a se vedea, în continuare, în cadrul acestui manual).

Recomandăm ca, în locația de lucru, calculatorul asociat covorului să se afle la o distanță de maxim 5 metri de cutia electronică a covorului.

Cerințe pentru calculatorul asociat echipamentului.

Calculatorul asociat echipamentului nu este inclus în furnitura echipamentului și se presupune preexistent la beneficiar, înainte de instalare și punere în funcțiune.

Calculatorul necesar utilizării echipamentului în condițiile descrise în acest Manual trebuie să fie un calculator compatibil IBM-PC staționar (desktop) sau portabil (notebook), cu sistem de operare MS Windows XP Professional.

Cerințele minimale pentru configurația calculatorului sunt:

- Procesor Intel Pentium III compatibil sau superior;
- Memorie RAM: 512 MB (recomandat 1 GB);
- Hard Disk: 20 GB (recomandat > 100 GB, pentru asigurarea spațiului de stocarea a datelor);
- Unitate Optică CD-ROM;
- Interfață serială USB 2.0 (obligatoriu pentru versiunea USB)
- pentru versiunea Bluetooth: Interfață de comunicație wireless IEEE 802.11 (bluetooth) inclusă sau externă (dongle);
- Interfață de rețea Ethernet 10/100 sau wireless (recomandat pentru cuplarea în rețeaua internă sau la Internet pentru lucru colaborativ în comunități virtuale);
- Modem pentru acces la Internet prin linie telefonică (nerecomandat);
- Monitor color LCD activ minim 17 inch pentru lucru în regim staționar sau minim 12 inch pentru lucru în regim itinerant (notebook);
- Periferice standard pentru interacțiune cu utilizatorul: keyboard, mouse;

Cerințe pentru software pre-instalat pe calculator:

- Sistem de operare MS Windows XP Professional Service Pack 2;
- .NET Framework versiunea minimă 1.1
- Suita MS Office SBE (recomandat pentru exploatarea ulterioară a datelor).

Condiții de manipulare și transport

Covorul de sărituri MGM-15 este transportabil. Se înțelege prin aceasta că, la nevoie, covorul poate fi rulat și transportat în altă locație, pentru efectuarea exercițiilor prescrise de metodolog.

Nu există restricții la numărul, frecvența și durata schimbării locației covorului de sărituri.

Este important de notat și respectat prescripțiile asupra modului cum se transportă, manipulează și depozitează covorul, după cum urmează:

- covorul se rulează, cilindric (ca un covor) cu respectarea axului cilindrului conform cu marcajul de pe eticheta produsului; a se evita în mod expres rularea covorului după o altă axă, perpendiculară pe cea indicată mai sus, pe diagonală, etc.;
- covorul se rulează ușor, adică nu trebuie forțat să se ruleze strâns; tipic, covorul rulat se înscrie într-un cilindru cu diametrul de 30-50 cm;

Manual de Instalare și Operare

- odată rulat, covorul nu trebuie frânt pe o direcție perpendiculară pe axul cilindrului format de covorul rulat; această prevedere trebuie înțeleasă ca interdicție de a plia covorul odată rulat; la transport, fie că ruloul este purtat de o singură persoană care îl apucă de la mijloc, fie că este purtat de două persoane care îl apucă de la capete, acesta nu trebuie să se îndoie mai mult decât permite flexibilitatea naturală a covorului rulat;
- restricțiile de mai sus se aplică și pentru transportul covorului rulat cu un autoturism sau orice alt mijloc de transport;
- covorul se depozitează derulat, întins pe podea, în locația de lucru sau într-un loc de depozitare; această prevedere trebuie înțeleasă ca recomandare expresă de a nu ține covorul rulat mai mult decât strictul necesar, în cazul mutării dintr-un loc în altul;
- la recepționarea covorului de la producător, aceasta se scoate din ambalaj și se întinde ca un covor, cât mai repede posibil;
- se recomandă a nu încerca să se utilizeze covorul înainte de cca. 30 minute de la derularea din format sul.

Alimentare cu energie electrică

În versiunea Bluetooth, echipamentul este alimentat cu un alimentator comercial 12V, min. 0.5A. Alimentatorul trebuie conectat la o priză rețea de 220Vca, 50Hz care respectă normele de securitate în vigoare.

În versiunea USB nu este necesar un alimentator deoarece alimentarea echipamentului se face prin fișa de USB.

Condiții de securitate

Echipamentul este alimentat la joasă tensiune prin alimentatorul menționat la titlul anterior.

În versiunea Bluetooth, legătura cu calculatorul pe care rulează aplicația este wireless bluetooth (fără contact electric).

Echipamentul nu generează pericole potențiale pentru operator sau subiectul uman evaluat sau antrenat.

Recomandăm securizarea calculatorului la care este asociat echipamentul și a alimentatorului prin conectare la rețeaua de c.a. prin prize shucko, cu împământare sigură, conform normelor de securitate în vigoare.

CONDIȚII GENERALE DE GARANȚIE ȘI SERVICE

Echipamentele comercializate beneficiază în mod automat de garanție de 12 luni de la instalarea la beneficiar dar nu mai mult de 24 luni de la livrare, dacă termenele nu sunt altele menționate explicit, în Certificatul de Garanție.

Produsele consumabile sau accesoriile achiziționate din comerț nu sunt acoperite de garanția producătorului.

Software-ul instalat, dacă este cazul, beneficiază de condiții de garanție dacă acestea sunt explicit menționate în Certificatul de Garanție.

Garanția se acordă la sediul beneficiarului, la sediul producătorului sau al unor agenți de service agreeți menționați explicit dacă este cazul.

La solicitarea acordării garanției este obligatorie prezentarea următoarelor documente:

- Certificat de Garanție, în original;
- Factura fiscală sau Avizul de însoțire a mărfii cu care s-a ridicat echipamentul;
- O prezentare scrisă a defecțiunii reclamate.

Pentru acordarea garanției, bunurile pentru care se solicită garanția trebuie să fi fost utilizate în conformitate cu instrucțiunile cuprinse în prezentul manual.

Garanția nu se acordă produselor, părților de produs sau componentelor care, în opinia noastră sau a agentului nostru de service (motivată în scris), prezintă defecțiuni datorită:

- greșelilor de utilizare la beneficiar;
- neglijenței sau neatenției (nerespectarea prevederilor din instrucțiunile de utilizare);
- manipulării necorespunzătoare;
- intervenției unor persoane neautorizate;
- schimbarea stării originale a aparatului datorită păstrării în condiții improprii sau datorită intemperiilor;
- accidente.

În cazul solicitării nejustificate de acordare a garanției (convingerea Dvs. eronată că ar exista o defecțiune), cheltuielile aferente constatării vor fi suportate de beneficiar.

Garanția este valabilă numai pe teritoriul național. Garanția își pierde valabilitatea dacă marfa este revândută. Noul cumpărător nu beneficiază de garanția noastră, noi fiind ținută doar față de titularul facturii de cumpărare înscrisă în Certificatul de Garanție.

În cazul în care beneficiarul inițial face un transfer de proprietate către un terț, producătorul va fi solicitat să emită, dacă acest lucru este posibil și justificat, un nou certificat de garanție, către noul proprietar.

În acest din urmă caz, condițiile de garanție vor fi afectate de starea echipamentului la vânzare, de eventualele operații de recondiționare, etc.

Societatea OnlineSolutions Media srl nu va putea fi, în nici un caz, ținută răspunzătoare de pierderea software-ului instalat, a informațiilor și datelor, precum și pentru orice prejudiciu care ar rezulta din aceste pierderi, singura noastră obligație fiind aceea de a repara sau înlocui - după caz - echipamentul defect sau părți ale acestuia. Prin urmare, insistăm asupra necesității salvării prealabile a oricăror informații pasibile a fi pierdute, orice reclamații ulterioare considerându-se nefondate.

Condițiile generale de garanție menționate aici sunt informative și sunt reluate și detaliate în Certificatul de Garanție care însoțește echipamentul livrat.

ANEXA 1. Instalarea canalului serial bluetooth

Descrierea care urmează este tipică pentru sistemul de operare Windows XP Professional; pot exista diferențe minore de denumiri în diferite implementări ale driverelor de dispozitive bluetooth.

- se alimentează echipamentul
- se deschide My BlueTooth Places (vezi NOTA 1)
 - > Search Devices in Range (vezi NOTA 2)
 - se afișează câte un icon pentru fiecare echipament activ;
 - echipamentul apare cu numele de DIGINS

NOTE:

1. Dacă dispozitivul și serviciul de legătură bluetooth este instalat pe calculator "My BlueTooth Places" se găsește în meniul Start > All Programs; este posibil ca în implementarea curentă să existe și icon pe bara de instrumente sau pe Desktop.

2. Dacă există deja alte echipamente bluetooth cu funcția de legătură serială este indicat să se adauge un nou canal serial, dedicat echipamentului, astfel:

- > View or Modify Configuration
 - tag: Client Applications
 - Add COM port - se alege din lista portul sau se acceptă cel sugerat
 - opțiunea "Secure Connection" trebuie dezactivată înainte de OK.

*click dreapta pe icon **DIGINS**: Paire Device

Dialog: se introduce codul: 1234 - OK

*click dreapta pe icon: Discover Available Services

Icon: Generic Serial on **DIGINS**, Not connected

dublu click - pentru conectare

casetă-mesaj:

The BlueTooth serial Port COMX is now configured to connect to the device DIGINS.

The Application that will use this connection must be configured to use COMX.

The Application may be started at any time.

OK

- se notează numărul COM pe care s-a configurat legătura serială care se poate citi și afișând proprietățile obiectului (cu click dreapta pe icon).

Odată efectuați acești pași, se lansează aplicația, se deschide dialogul de configurare port serial COM și se alege numărul seriei notat mai sus. Se acționează OK.

NOTE.

1. Mesajele sau forma casetelor de dialog pot diferi, în funcție de implementarea bluetooth de pe PC dar, în esență, pașii sunt aceiași.

2. Dacă se respectă procedura de mai sus, Configurarea se menține apoi și la următoarele startări ale PC-ului.

3. Pentru a schimba configurarea, cu echipamentul oprit, se fac următorii pași:

- se deschide My BlueTooth Places
 - > View or Modify Configuration
 - click dreapta pe icon DIGINS: Unpair Device
- Se reia configurarea de la început, după alimentarea echipamentului.

Manual de Instalare și Operare

4. În cazul în care la lansare aplicația rămâne în așteptare un timp îndelungat, se intră în: My Bluetooth Places\ View or Modify Configuration și se dă click dreapta: Refresh

5. Configurarea este păstrată în regiștri la cheia:

HKEY_CURRENT_USER\Software\WIDCOMM\BtConfig\AutoConnect

unde apare câte o subcheie pentru fiecare port utilizat (de forma XXX - de ex. 004 pentru COM4)

ANEXA 2. Evidența versiunilor software

v 2.0.1.4/ 19.09.2008

Control ActiveX: DIGInS.ocx v. 1.0.2.0

Librării: MirelDll.dll v. 1.0.0.1

- recepție imediată (se trimite eventul de recepție indiferent câte caractere s-au recepționat)
- tactul nu mai are nici un rol

v 2.0.1.5/ 18.12.2008

- rezolvare bug: la salvare rezultate, loviturile înscrise sunt identice în cele trei cazuri

- remediere: la salvare se înscriu rezultatele chiar dacă nu s-a deschis anterior dialogul de rezultate

v 2.1.0.1/30.03.2009

- dialog de atenționare dacă nu s-au obținut cel puțin 10 sărituri valide

- se marchează valorile necorespunzătoare

- nume implicit fișier: nume sportiv_stampa timp.txt

- în fișierul de salvare: se adaugă rubrica cauza eliminării: sol,aer;

- modificare algoritm decelare sărituri cf. Pierre Hillerin: nu se elimina sărituri

- help: deschide fișierul .pdf

- regim service: rulare/salvare date brute din/în fișier

- unificare funcții calcul rezultate

- regim debug valori: introducere automată valori din programul-sursă

- rutina extragere versiune din assembly

v 2.1.1.1/21.10.2009

procedura de inițializare port serial la prima lansare (versiunea USB)

v.2.2.1.1/10.05.2011

- corijat calcul algoritm Romanovski in cele trei iteratii

- in regimul de Service s-a introdus butonul RdRez pentru incarcarea datelor dintr-un fisier de forma celui salvat la un exercitiu normal

11.05.2011/v.2.2.1.2

- introdus afisare versiune in dialog

11.05.2011/v.2.2.2.1

- regim Service: tratare situatie in care fisierul deschis este intr-o cultura diferita de cea a sistemului de operare

- introducere tabela nivele de incredere Romanovski - trei nivele setabile in fisierul de setari: 95, 98, 99

12.05.2011 v.2.2.2.2

- algoritm romanovski: eliminare element doar dupa terminarea intregului pas de iterare

- corijare scriere valori in tabel abateri maxime

25.05.2011 v.2.2.2.3

- initializare corecta tabel valori la inceputul unui nou exercitiu

15.03.2013 v.2.2.3.1

- corectare tabel valori critice romanovski

ÎNSEMĂRI ALE UTILIZATORULUI
